

## ВПЛИВ СОЦІАЛЬНИХ ФАКТОРІВ НА УПРАВЛІННЯ ВИКОРИСТАННЯМ ЗЕМЕЛЬНИХ РЕСУРСІВ АГРАРНИМИ ПІДПРИЄМСТВАМИ

Анатолій ПОЛТАВЕЦЬ

Державний біотехнологічний університет

<https://orcid.org/0000-0002-3310-3271>

e-mail: [svr13@btu.kharkov.ua](mailto:svr13@btu.kharkov.ua)

*У статті досліджено вплив соціальних факторів на управління використанням земельних ресурсів аграрними підприємствами. Проаналізовано основні показники, що характеризують соціальні фактори, зокрема: чисельність населення, структура населення працездатного віку за статтю, рівні народжуваності і смертності населення, загальні коефіцієнти народжуваності, смертності та природного приросту населення України (на 1000 чол. наявного населення), сумарного коефіцієнту народжуваності. Вказані соціальні фактори аналізувалися в розрізі країни в цілому, в розрізі регіонів та за типом місцевості (сільська та міська). Встановлено, що динаміка руху чисельності населення та його структура визначають чисельність та віковий склад трудових ресурсів аграрних підприємств. Наголошено на тому, що визначальний вплив на формування кількісних параметрів трудових ресурсів надає демографічна ситуація, що складається під впливом різних чинників.*

**Ключові слова:** соціальні фактори, чисельність населення, трудові ресурси, управління земельними ресурсами, аграрні підприємства.

<https://doi.org/10.31891/mdes/2022-6-14>

### ПОСТАНОВКА ПРОБЛЕМИ У ЗАГАЛЬНОМУ ВИГЛЯДІ ТА ЇЇ ЗВ'ЯЗОК ІЗ ВАЖЛИВИМИ НАУКОВИМИ ЧИ ПРАКТИЧНИМИ ЗАВДАННЯМИ

Соціальний розвиток сільських територій є найважливішим фактором прискорення економічного зростання сільськогосподарського виробництва на основі його модернізації та переходу до інноваційного розвитку, покращення демографічної ситуації на селі, підвищення якості людського потенціалу сільського населення. Основними напрямками державної політики у сфері сталого розвитку сільських територій передбачається: покращення демографічної та трудоворесурсної ситуації; підвищення рівня зайнятості та доходів сільського населення; покращення житлових умов та розвиток соціальної, інженерної та транспортної інфраструктури села; формування кадрового потенціалу, який відповідає вимогам інноваційного розвитку агропромислового виробництва.

### АНАЛІЗ ДОСЛІДЖЕНЬ ТА ПУБЛІКАЦІЙ

Теоретичні, методологічні, методичні аспекти та практичні розробки управління земельними ресурсами аграрних підприємств висвітлені у наукових працях учених-економістів: П. Гайдуцького, В. Горлачука, А. Даниленка, Д. Добряка, В. Другак, І. Кошкарди, Л. Новаковського, П. Саблука, В. Савченка, А. Сохничка, А. Третяка, М. Федорова, О. Ходаківської та інших [1-10]. Проте соціальні аспекти управління використанням земельних ресурсів аграрними підприємствами потребують подальших розробок.

### ФОРМУЛЮВАННЯ ЦІЛЕЙ СТАТТІ

Мета статті: дослідити вплив соціальних факторів на управління використанням земельних ресурсів аграрними підприємствами.

### ВИКЛАД ОСНОВНОГО МАТЕРІАЛУ

Основною продуктивною силою виробництва продовольства виступає населення, саме та його частина, яка має сукупність фізичних і духовних здібностей, дозволяючу працювати, тобто населення працездатного віку. Працездатний вік є поняттям узагальненим та в деякій мірі умовним: визначається системою законодавчих актів. Сьогодні в Україні працездатним вважається вік: для жінок - від 16 до 54 років, для чоловіків - від 16 до 59 років включно. Економічно активна частина працездатного населення становить трудові ресурси.

Трудові ресурси грають провідну роль процесі господарської діяльності організації будь-якої галузевої власності. У широкому значенні до трудових ресурсів належить та частина населення, яка має необхідні фізичні дані, знання і трудові навички. Трудові ресурси підприємства включають усіх працівників підприємства, що виконують різні виробничо-господарські, управлінські та інші функції. Достатня забезпеченість підприємств необхідними трудовими ресурсами, їхнє

раціональне використання, високий рівень продуктивності праці мають велике значення для збільшення обсягів продукції та підвищення ефективності виробництва.

Для забезпечення раціонального рівня формування та використання трудових ресурсів необхідна об'єктивна оцінка соціальних аспектів, при цьому має значення їх стан і регіон, потреби в робочій силі, визначення шляхів найбільш ефективного і повного використання трудових ресурсів та ін.

На сучасному етапі Україна переживає період розвитку ринкових відносин, що характеризується реформуванням різних сфер діяльності, зміною характеру власності на ресурси, в тому числі й земельні, значною диференціацією доходів між верствами населення. Всі ці чинники вплинули на чисельність і склад населення країни. За часи незалежності чисельність населення країни зменшилась на 20,7% - з 51944400 осіб у 1991 р. до 41167335 осіб у 2022 р. (рис. 1).

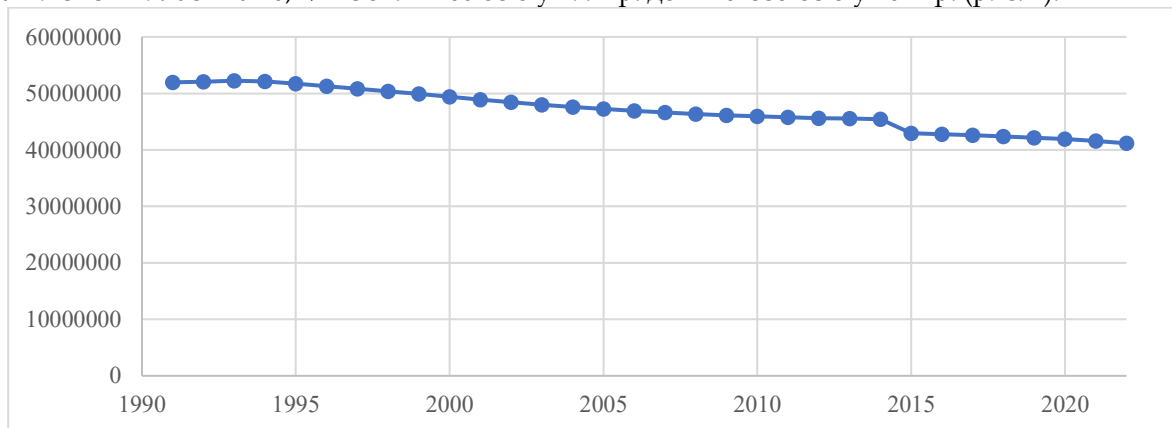


Рис. 1. Динаміка чисельності населення України у 1991–2022 рр. [8]

Чисельність населення країни чи окремого регіону чинить значний вплив на економічний потенціал розвитку продуктивних сил суспільства. Трудові ресурси сільських територій є основним елементом виробничого потенціалу сільського господарства та одним із основних факторів ефективного ведення та подальшого розвитку аграрної сфери. Основою формування трудових ресурсів у сільському господарстві є сільське населення.

При цьому в ці роки стабілізувалося співвідношення чисельності між сільським та міським населенням. Частка сільського населення загалом становить близько 30,3% (12473627 осіб), а міського відповідно 69,7% (28693708 осіб) у 2022 р. Для порівняння у 2010 р. ці показники склали відповідно 31,4% і 68,6%, в той час як в 1991 р. – 32,5% і 67,5%. Проте частка сільського населення у загальній чисельності має тенденцію до спадання: з 32,5% у 1991 р. до 30,3% у 2022 р., тобто більш ніж на 2%, що становить понад 4 млн осіб (4385573 осіб). Динаміка чисельності населення за типом місцевості у 1991–2022 рр. відображена на рис. 2.

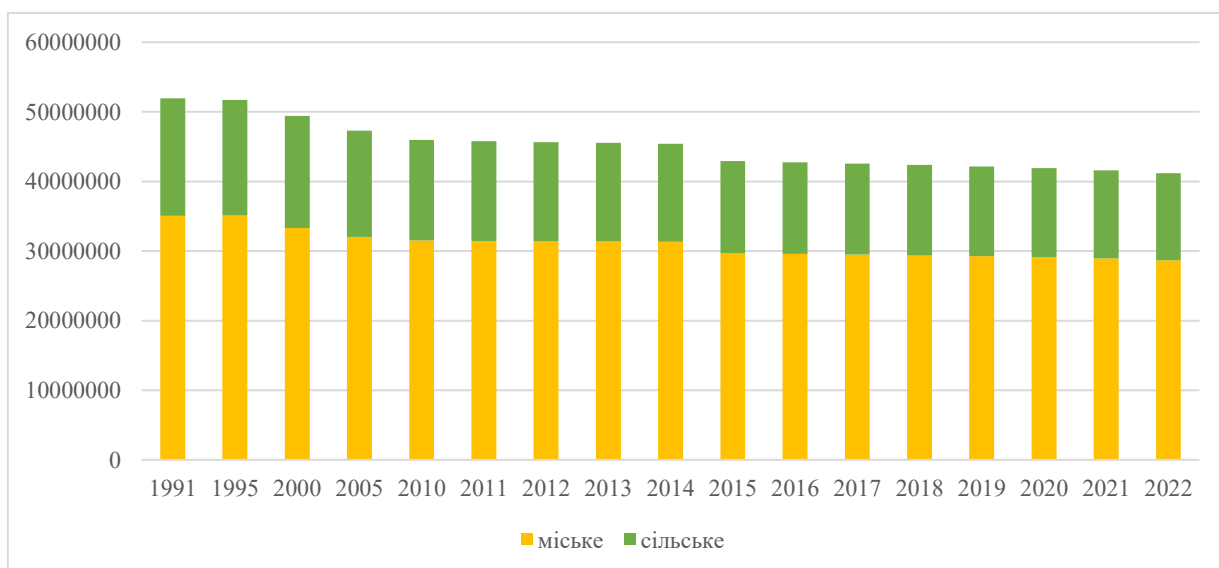


Рис. 2. Динаміка чисельності населення за типом місцевості у 1991–2022 рр. [8]

Крім того варто проаналізувати показники чисельності населення за типом місцевості по регіонах України. Так, у 2022 р. лідерами за кількістю населення є такі області: Одеська, Львівська, Харківська, Дніпропетровська, Донецька, в яких проживає за підрахунками Державної служби статистики України понад 3 млн осіб.

Що стосується співвідношення чисельності населення за типом місцевості по регіонах, спостерігаємо таку картину: питома вага сільського населення коливається від 9,0% у Донецькій області до 62,8% у Закарпатській. Крім Закарпатської до п'ятірки лідерів по частці сільського населення також потрапили в 2022 р. Чернівецька, Івано-Франківська, Тернопільська та Рівненська: 56,7%, 55,4%, 53,9%, та 52,5% відповідно. Найбільш урбанізовані області, окрім вже згаданої Донецької є Луганська, Дніпропетровська, Харківська та Запорізька: 12,8%, 15,8%, 18,6% та 22,5% відповідно (рис. 3).

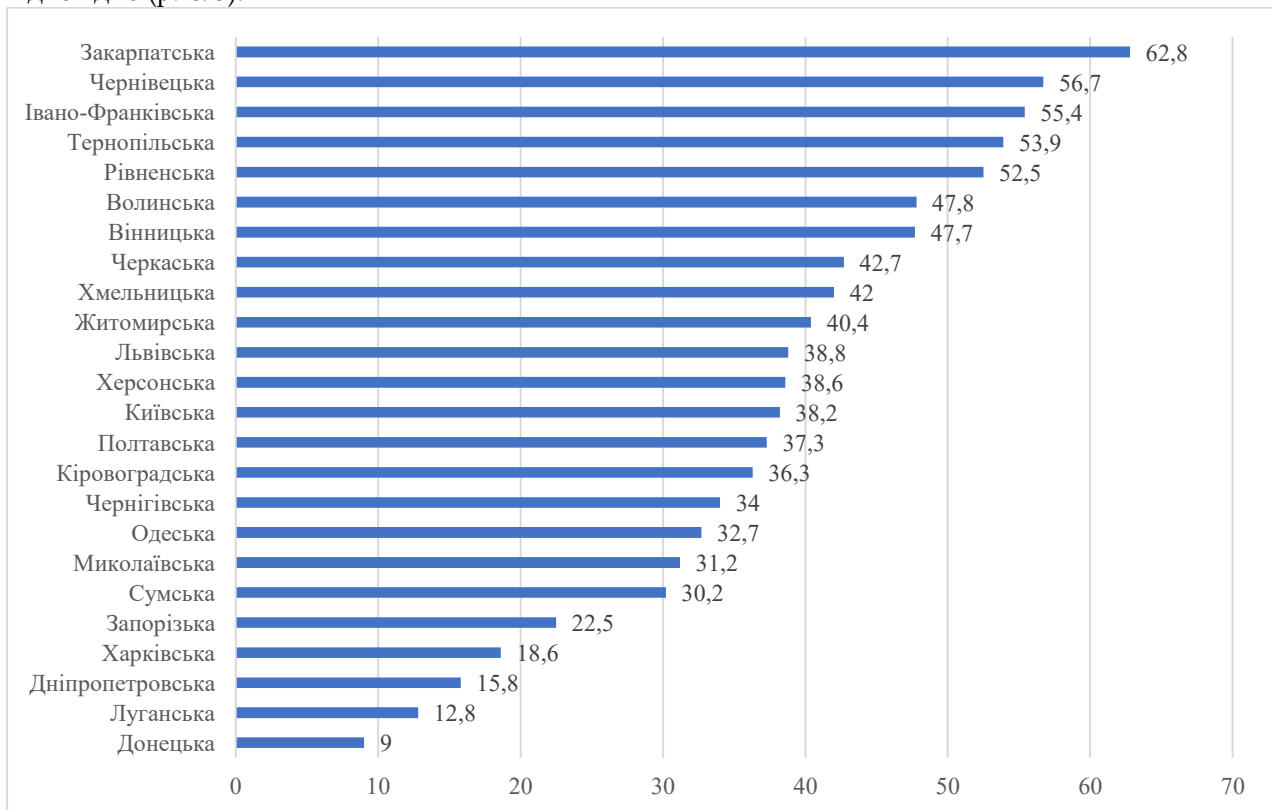


Рис. 3. Рейтинг областей України за показником чисельності населення за типом місцевості у 2022 р. [8]

На більшій частині сільської території країни спостерігається значне скорочення населення, що зумовлено високим рівнем смертності та низькою народжуваністю. Негативною особливістю України і те, що результати демографічного переходу народжуваність знизилася рівня розвинених країн, тоді як смертність досягла рівня що розвиваються. Загалом по країні у динаміці за 10 років чисельність сільського населення скоротилося більш ніж на 2%, що спостерігається в більшості областей України. Це насамперед пов'язано зі значним скороченням загальної чисельності населення країни за цей період.

Також відбулися суттєві зміни у віковій структурі населення: зменшилася чисельність населення працездатного віку. Так, у 2010 р. населення України чисельність населення працездатного віку склало 29569758 осіб, в той час як у 2022 р на 23% менше. – 22757088 осіб. Крім того, сільське населення у 2010 р. становило 29,6% (8739680 осіб), що на 21,8 % більше ніж чисельність осіб працездатного віку у 2022 р. – 6835120 осіб. Також варто додати ремарку щодо структури постійного населення за статтю: зберігається тенденція до такого статеві-вікового розподілу, в якому статі розподіляться плюс мінус 50:50 – серед міського населення співвідношення становило жінки 48%, чоловіки 52%, серед сільського населення – 46% жінки, 54% чоловіки (рис. 4).

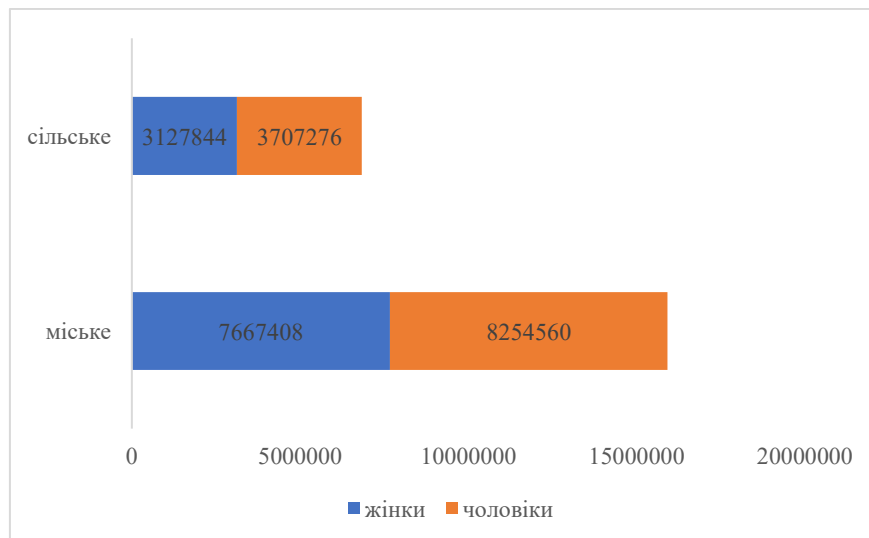


Рис. 4. Структура населення працездатного віку за статтю та типом місцевості на 2022 р. [8]

У сучасних умовах розвитку соціально-економічних у країні значно загострилася проблема відтворення сільських трудових ресурсів. Під відтворенням трудових ресурсів розуміється відтворення ресурсів для праці. До найважливіших характеристик відтворення населення ставляться так звані загальні коефіцієнти народжуваності і смертності населення, які розраховуються як відношення відповідно до числа народжених живими та числа померлих протягом календарного року до середньорічної чисельності населення. Основною причиною зменшення чисельності сільського населення є низький рівень народжуваності та висока смертність (рис. 5).

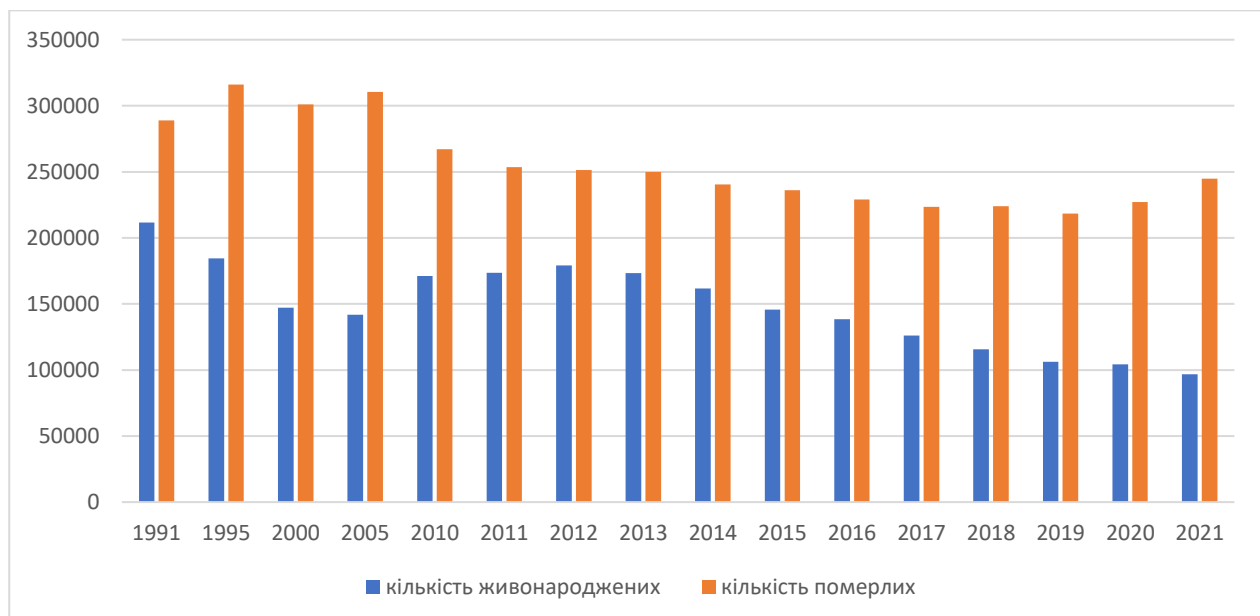


Рис. 5. Динаміка рівня народжуваності і смертності населення (1991-2021 рр.) [9]

У більшості регіонів склалася стійка тенденція природних втрат населення, при чому останніми роками її інтенсивність зростає. При цьому по всіх регіонах країни спостерігається перевищення числа тих, хто народився над кількістю померлих. Так, природний приріст сільського населення в Україні має від'ємне значення по всіх регіонах без виключення, тобто зберігається природне зменшення населення (табл. 1).

Рівень народжуваності в Україні не забезпечує простого відтворення населення. Сумарний коефіцієнт народжуваності у 2021 р. становить 1,61, тоді як для простого відтворення населення без приросту чисельності необхідний сумарний коефіцієнт народжуваності 2,11-2,15, так як було в сільській місцевості в 1991 р. (рис. 6) [9].

Таблиця 1

**Загальні коефіцієнти народжуваності, смертності та природного приросту сільського населення по регіонах України (на 1000 чол. наявного населення)**

Області	Осіб			На 1000 осіб наявного населення		
	кількість живонароджених	кількість померлих	природний приріст, (-)	кількість живонароджених	кількість померлих	природний приріст, (-)
Вінницька	5052	15562	-10510	7,0	21,4	-14,4
Волинська	5445	8114	-2669	11,1	16,6	-5,5
Дніпропетровська	3428	11025	-7597	6,9	22,3	-15,4
Донецька	1363	6203	-4840	...	...	...
Житомирська	3760	10823	-7063	7,8	22,5	-14,7
Закарпатська	8106	11222	-3116	10,4	14,3	-3,9
Запорізька	2426	8361	-5935	6,5	22,5	-16,0
Івано-Франківська	6304	12492	-6188	8,4	16,6	-8,2
Київська	4698	14530	-9832	6,9	21,3	-14,4
Кіровоградська	2052	6981	-4929	6,2	21,1	-14,9
Луганська	795	3850	-3055	...	...	...
Львівська	8390	17049	-8659	8,7	17,6	-8,9
Миколаївська	2595	6504	-3909	7,5	18,9	-11,4
Одеська	7372	13720	-6348	9,5	17,7	-8,2
Полтавська	3157	11199	-8042	6,2	22,0	-15,8
Рівненська	7183	9720	-2537	11,9	16,2	-4,3
Сумська	1709	7487	-5778	5,4	23,7	-18,3
Тернопільська	3821	10409	-6588	6,9	18,8	-11,9
Харківська	2998	10879	-7881	6,1	22,3	-16,2
Херсонська	2807	6899	-4092	7,2	17,7	-10,5
Хмельницька	3651	12581	-8930	7,0	24,2	-17,2
Черкаська	2936	11198	-8262	5,9	22,4	-16,5
Чернівецька	5005	8647	-3642	9,9	17,1	-7,2
Чернігівська	1673	9367	-7694	5,1	28,4	-23,3
<b>Всього по Україні</b>	<b>96726</b>	<b>244822</b>	<b>-148096</b>	<b>7,9</b>	<b>19,7</b>	<b>-11,8</b>

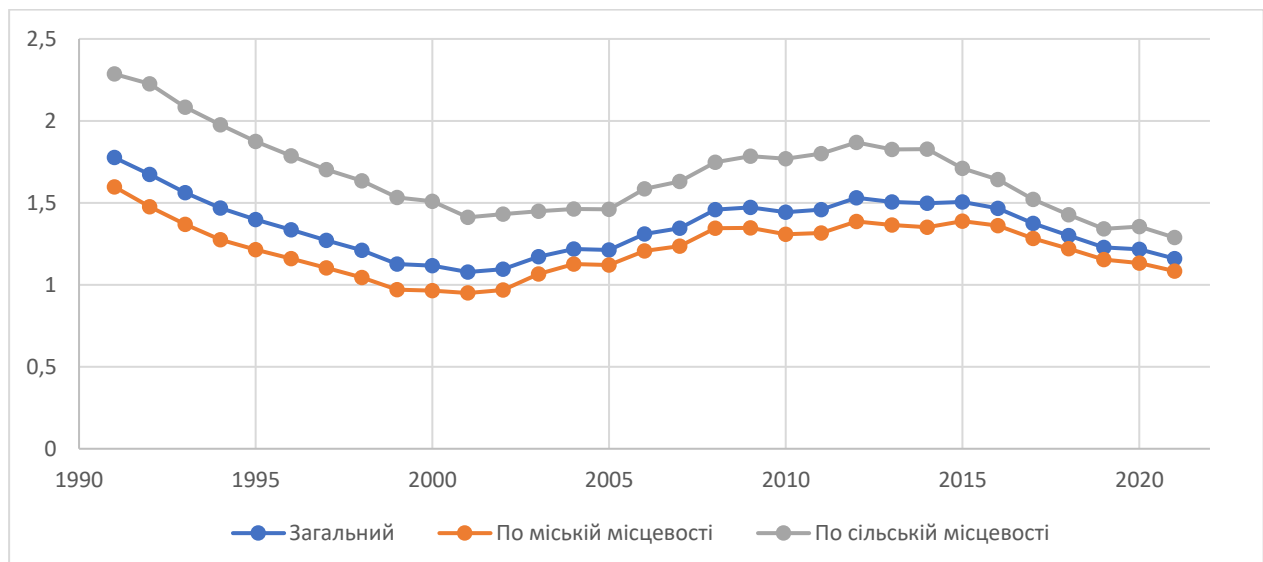


Рис. 6. Динаміка сумарного коефіцієнту народжуваності за типом місцевості у 1991-2021 рр. [9]

На відтворення сільського населення великий вплив має його вікова структура. Від віку залежать фізичні та інтелектуальні можливості людей для участі у трудовій діяльності. На формування чисельності трудових ресурсів сільського господарства впливає комплекс факторів: сезонний характер діяльності підприємств, обсяги виробництва сільськогосподарської продукції, площа земельних угідь, рівень механізації виробничих процесів, наявність допоміжних

виробництво, розміщення виробництва, трудомісткість виробництва окремих видів продукції, соціальна інфраструктура та ін.

### **ВИСНОВКИ З ДАНОГО ДОСЛІДЖЕННЯ І ПЕРСПЕКТИВИ ПОДАЛЬШИХ РОЗВІДОК У ДАНОМУ НАПРЯМІ**

Чисельність трудових ресурсів залежить від сформованого режиму відтворення, тобто демографічної ситуації, міграції, як і визначає особливості формування потенційних трудових ресурсів. Крім того, динаміка руху чисельності населення та його структура визначають чисельність та віковий склад трудових ресурсів. Отже, визначальний вплив формування кількісних параметрів трудових ресурсів надає демографічна ситуація, що складається під впливом різних чинників.

#### **ЛІТЕРАТУРА:**

1. Гайдучий П.І. Аграрна реформа Л.Д. Кучми в Україні. К.: ТОВ «Інформаційні системи», 2015. 448 с.
2. Горлачук В.В., Песчанська І.М., Скороходов. В.А. Земельний менеджмент: навчальний посібник. К.: ВД «Професіонал», 2006. 192 с.
3. Данкевич В.Є. Особливості використання світових земельних ресурсів. *Економічний простір*. 2013. № 74. с. 5-23.
4. Другак В.М. Економіка сільськогосподарського землекористування: теорія, методологія та практика: дис... доктора екон. наук: 08.00.06. К. 2010. 461 с.
5. Земельні ресурси та їх використання: навчальний посібник / Третяк А.М., Третяк В.М., Прядка Т.М., Трофименко П.І., Трофименко Н.В. [за заг. ред. А.М. Третяка]. Біла Церква: «ТОВ «Білоцерківдрук», 2022. 304 с.
6. Кошкалда І.В. Земельні відносини в аграрному секторі економіки України: монографія. Харк. нац. аграр. ун-т ім. В.В. Докучаєва. Харків : Гриф, 2012. 352 с.
7. Лупенко Ю.О., Хомаківська О.В. Трансформація земельних відносин у сільському господарстві (аналітичний огляд). К.: ННЦ «ІАЕ», 2015. 52 с.
8. Населення України: Демографічний щорічник за 2021 рік. Відповідальний за випуск О. Вишневська. За редакцією М. Тимоніної. Державна служба статистики України. Київ, 2022. 185 с.
9. Статистичний щорічник України за 2021 рік: статистичний збірник. Відповідальний за випуск О. Вишневська. За редакцією І. Є. Вернера. Державна служба статистики України. 2022. 444 с.
10. Третяк А.М., Дорош О.С. Управління земельними ресурсами: навчальний посібник. Вінниця: Нова Книга, 2006. 360 с.
11. Федоров М.М. Економічні проблеми земельних відносин у сільському господарстві : монографія. К. : ІАЕ, 1998. 264 с.

#### **REFERENCES:**

1. Haidutskiy P.I. Agrarna reforma L.D. Kuchmy v Ukraini. K.: TOV «Informatsiini systemy», 2015. 448 s.
2. Horlachuk V.V., Peschanska I.M., Skorokhodov. V.A. Zemelnyi menedzhment: navchalnyi posibnyk. K.: VD «Profesional», 2006. 192 s.
3. Dankevych V.Ie. Osoblyvosti vykorystannia svitovykh zemelnykh resursiv. Ekonomichniy prostir. 2013. № 74. s. 5-23.
4. Druhak V.M. Ekonomika silskohospodarskoho zemlekorystuvannia: teoriia, metodolohiia ta praktyka: dys... doktora ekon. nauk: 08.00.06. K. 2010. 461 s.
5. Zemelni resursy ta yikh vykorystannia: navchalnyi posibnyk / Tretiak A.M., Tretiak V.M., Priadka T.M., Trofymenko P.I., Trofymenko N.V. [za zah. red. A.M. Tretiaka]. Bila Tserkva: «TOV «Bilotserkivdruk», 2022. 304 s.
6. Koshkalda I.V. Zemelni vidnosyny v ahrarnomu sektori ekonomiky Ukrainy: monohrafiia. Khark. nats. ahrar. un-t im. V.V. Dokuchaieva. Kharkiv : Hryf, 2012. 352 s.
7. Lupenko Yu.O., Khodakivska O.V. Transformatsiia zemelnykh vidnosyn u silskomu hospodarstvi (analytychnyi ohliad). K.: NNTs «IAE», 2015. 52 s.
8. Naselennia Ukrainy: Demohrafichnyy shchorichnyk za 2021 rik. Vidpovidalnyi za vypusk O. Vyshnevsk. Za redaktsiieiu M. Timoninoi. Derzhavna sluzhba statystyky Ukrainy. Kyiv, 2022. 185 s.
9. Statystychnyy shchorichnyk Ukrainy za 2021 rik: statystychnyi zbirnyk. Vidpovidalnyi za vypusk O. Vyshnevsk. Za redaktsiieiu I. Ye. Vernera. Derzhavna sluzhba statystyky Ukrainy. 2022. 444 s.
10. Tretiak A.M., Dorosh O.S. Upravlinnia zemelnymy resursamy: navchalnyi posibnyk. Vinnytsia: Nova Knyha, 2006. 360 s.
11. Fedorov M.M. Ekonomichni problemy zemelnykh vidnosyn u silskomu hospodarstvi : monohrafiia. K. : IAE, 1998. 264 s.

---

ANALYSIS OF THE CURRENT STATE AND MAIN TRENDS  
IN THE REAL ESTATE MARKET OF UKRAINE

Anatolii POLTAVETS  
State Biotechnology University

*The article examines the influence of social factors on the management of the use of land resources by agricultural enterprises. The main indicators characterizing social factors were analyzed, in particular: the population size, the structure of the working-age population by sex, the birth and death rates of the population, the total rates of birth, death and natural increase of the population of Ukraine (per 1,000 people of the existing population), the total birth rate. The specified social factors were analyzed across the country as a whole, across regions and by type of terrain (rural and urban).*

*The share of the rural population in general is about 30.3% (12,473,627 people), and the urban population, respectively, 69.7% (2,8693,708 people) in 2022. For comparison, in 2010, these figures were 31.4% and 68.6%, respectively. while in 1991 – 32.5% and 67.5%. However, the share of the rural population in the total population tends to decrease: from 32.5% in 1991 to 30.3% in 2022, i.e. by more than 2%, which is more than 4 million people (4385573 people).*

*There have also been significant changes in the age structure of the population: the number of the population of working age has decreased. Thus, in 2010, the number of people of working age in Ukraine was 29,569,758, while in 2022 it will be 23% less. – 22757088 people. In addition, the rural population in 2010 was 29.6% (8739680 people), which is 21.8% more than the number of people of working age in 2022 - 6835120 people.*

*The birth rate in Ukraine does not ensure simple reproduction of the population. The total birth rate in 2021 is 1.61, while a total birth rate of 2.11–2.15 is needed for simple reproduction of the population without population growth, as it was in rural areas in 1991.*

*It has been established that the dynamics of population movement and its structure determine the number and age composition of the labor resources of agricultural enterprises.*

**Keywords:** social factors, population size, labor resources, land management, agricultural enterprises.